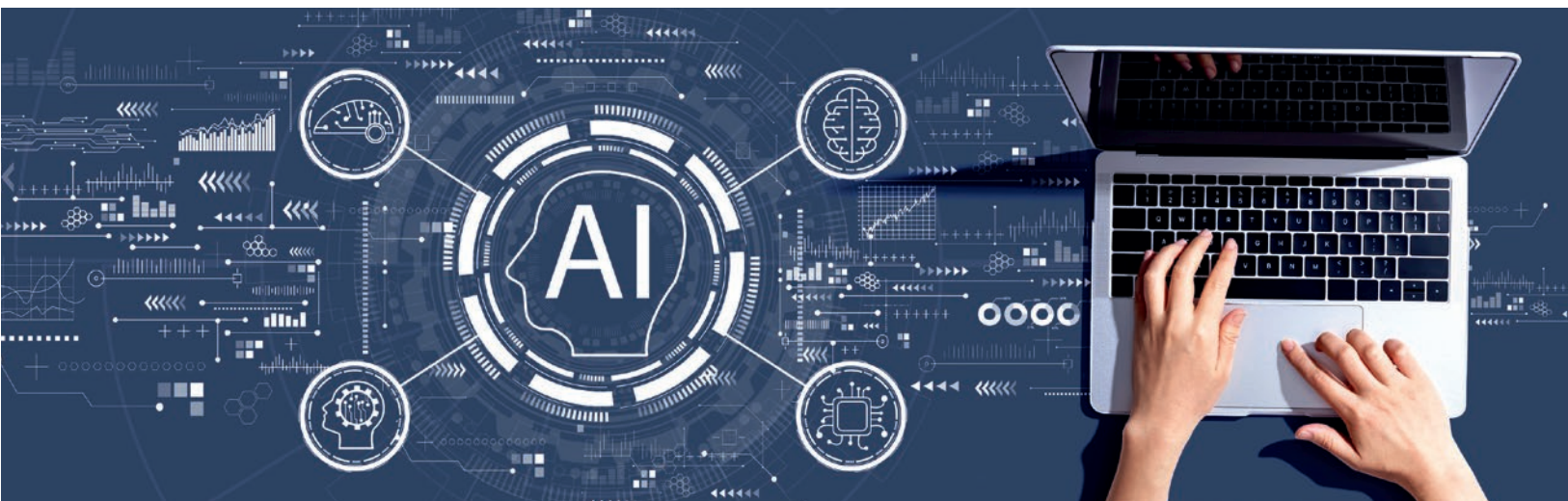


# Код для кодекса:

## от справочной системы к цифровому разуму

Благодаря AI традиционная информационная система превращается в умного цифрового помощника. Она умеет не только находить документы, но и анализировать, интерпретировать их, подсказывать решения и даже предугадывать потребности пользователя. Как работают умные сервисы справочно-правовой системы «Гарант», рассказали и показали **СВЕТЛАНА РЕВАК**, руководитель юридического отдела компании «Гарант», и **ДЕНИС КОЗОВКОВ**, руководитель проектов компании.



# Искусственный интеллект

Порой «Искра» ошибается, тем не менее пользователи ее хвалят. За что? Даже если «Искра» отвечает неправильно, она мгновенно определяет тему запроса и сразу формирует список релевантных нормативных актов

— Компания «Гарант» представила на рынок российских справочных систем первый правовой AI-ассистент «Искра» (Искусственный РАЗум). Расскажите, какие задачи он умеет решать?

С. Р. Действительно, в середине апреля 2025 года мы запустили сервис «Искра», который базируется на последних разработках в области генеративного искусственного интеллекта и многомиллионном информационном банке системы «Гарант». Что умеет «Искра»? Самое главное — отвечает на правовые вопросы и подкрепляет свои ответы ссылками на действующее законодательство. А еще она может создавать документы: договоры, доверенности, исковые заявления. Работает «Искра» быстро, ответ выдает за 5–10 секунд. Новый сервис сразу стал необыкновенно популярным. И одна из причин его востребованности — простота и удобство.

Открываем стартовую страницу «Искры», далее в окне ввода пишем интересующий нас вопрос из сферы права — будь то налоговое, трудовое или гражданское законодательство, закупки, договорные отношения — или даже можем описать нестандартную жизненную ситуацию, где нужно понять, каковы наши права. Запускаем поиск, и уже через несколько секунд «Искра» выдает заключение, подкрепленное ссылками на законодательство в системе «Гарант», или пример готового документа. Итак, что бы вы хо-

тели спросить у искусственного разума?

— Ну, например: если сотрудник заболел перед отпуском, переносится ли отпуск?

С. Р. Пишем вопрос в окно ввода и получаем ответ, сгенерированный AI-ассистентом:

«Если сотрудник заболел перед началом отпуска, то отпуск подлежит переносу на другой срок. Новый срок отпуска определяется по соглашению между работодателем и работником».

Далее «Искра» объясняет, как действовать в схожих ситуациях: если сотрудник заболел во время отпуска и в случае, когда болезнь наступила до начала отпуска, приводит правовые нормы (статьи Трудового кодекса), регулирующие данную ситуацию. Во вкладке «Использованные документы» «Искра» привела несколько аналитических материалов из «Гаранта», где обсуждаются похожие ситуации. «Искра» также приводит нормы ТК, на которых базируется ее ответ, и несколько вопросов-ответов в отдельной вкладке.

— С нашим заданием AI-ассистент справился. Но бывает так, что «Искра» дает неправильные ответы?

С. Р. Бывает, и в обозримом будущем добиться 100 процентов правильных ответов мы не сможем. Однако, несмотря на то что порой «Искра» ошибается, тем не менее пользователи ее хвалят. За что? Да, бывает «Искра» отвечает неправильно, но она мгновенно определяет тему запроса и сразу формирует список релевантных норма-

тивных актов. Это позволяет пользователю быстро перейти к нужной норме законодательства. По сути, «Искра» кардинально сокращает путь поиска правильного решения.

У нас есть пользователи, которые все свои запросы и вопросы сначала адресуют «Искре». Как я уже говорила выше, в нашей системе огромный массив документов, законодательство по своей природе непростое, некоторые законы написаны очень сложно. И «Искра» реально удовлетворяет потребность пользователя быстро найти ответ на свой вопрос.

Ну и, конечно же, чтобы получить максимально полезный результат, важно подробно описать вопрос, указать все необходимые детали и подробности. Если вопрос касается быстро меняющегося законодательства, то необходимо уточнить дату. Не стоит обращаться к AI-ассистенту с просьбой спрогнозировать, например, решение суда. «Искра» не предсказатель и не судья, а вот сориентироваться в правовых нормах очень даже поможет. Не ответит она вам и на вопросы вне правовой сферы.

— Не секрет, что зачастую AI галлюцинирует. Может, например, «Искра» придумать несуществующий нормативный акт?

С. Р. У нас есть служба, которая помогает пользователям найти тот или иной документ. Так вот, по данным нашей службы, резко возросло количество запросов на несуществующие в природе документы.

И мы уверены, что роль нейронки в этом велика. В чем прелесть «Искры»? Ее ответы сразу сопровождаются ссылками на действующее законодательство. Пользователь может перейти по ним и открыть актуальный нормативный акт. Таким образом, мы не только на этапе проектирования стараемся ограничить излишнюю фантазию AI-ассистента, но и используем дополнительные механизмы достоверности. Сам формат вывода — это инструмент проверки: ссылки позволяют быстро убедиться в корректности ответа.

— Скажите, «Искра» — первый опыт компании по созданию подобного сервиса?

С. Р. Первый эксперимент по созданию вопросно-ответной системы

Первый эксперимент по созданию вопросно-ответной системы компания провела 15 лет назад

Уже тогда руководство нашей компании предугадало современные векторы развития

мы провели 15 лет назад. Уже тогда руководство нашей компании предугадало современные векторы развития. Мы пробовали разные подходы, но ничего не получилось. Ведь тогда еще не было технологий, способных справиться с поставленной задачей. Далее мы неоднократно предпринимали попытки.

Появление больших языковых моделей фактически привело к революции в работе с текстами. И к этому времени мы достаточно хорошо понимали сложность задачи по созданию вопросно-ответной системы, возможные тонкие места, знали, на чем можно проверять модели. И конечно же, важно, что у компании есть хороший набор актуальных данных. Опыт, данные, LLM, немного удачи — и нам удалось

создать сервис, за который нас благодарят пользователи.

С нейронными сетями мы начали активно работать уже давно. У нас есть продукты, в основе которых лежат нейросетевые технологии, — правда, не генеративные, а предназначенные для анализа и обработки данных.

Один из них — аналитическая система «Сутяжник». Она помогает юристам быстро находить релевантную судебную практику по заданному запросу, анализируя тысячи решений и выделяя наиболее подходящие. Недавно мы запустили новую систему — «ФАСкейс». Она заточена под задачи, связанные с практикой Федеральной антимонопольной службы.

Д. К. «ФАСкейс» — это умная система поиска,





которая помогает быстро находить решения и позиции антимонопольных органов по конкретным вопросам. В отличие от обычного поиска (линейного), где система ищет документы с совпадающими словами (например, введешь «штраф за ценовой сговор» — и получишь подборку материалов, где есть эти слова), «ФАСкейс» понимает смысл. Она работает на основе векторной модели, при которой каждое слово и даже целая фраза превращаются в набор чисел (вектор), который отражает их значение. Благодаря этому система понимает, что, например, «сговор на торгах» и «картельное соглашение» — это близкие по смыслу понятия, хотя сами фразы и не совпадают.

«ФАСкейс» позволяет находить не просто похожие по словам документы, а похожие по сути; собирать все решения антимонопольной

Правовой ассистент не предсказатель и не судья. Не стоит его просить спрогнозировать решение суда

службы по одному типу нарушения, даже если они описаны разными формулировками. Система эффективно подбирает именно практику, не смешивая ее с нормативными правовыми актами.

**— А почему вы выбрали именно антимонопольное законодательство для разработки сервиса?**

Д. К. Федеральная антимонопольная служба — контрольно-надзорный орган, обладающий широкими полномочиями в важнейших сферах экономики. Среди них — государственные закупки, защита конкуренции, регулирование рекламы, контроль за деятельностью естественных монополий и т. д. И, соответственно, исполнение полномочий в указанных сферах сопровождается огромным массивом антимонопольной практики. На сегодняшний день в системе «Гарант»

более миллиона решений антимонопольных органов по различным сферам регулирования. И мы понимаем, что быстро найти нужное решение среди всего массива данных невероятно сложно.

Если раньше пользователю приходилось перебирать огромные массивы документов в системе «Гарант» — тратить время на поиск, фильтрацию, анализ, то теперь с помощью «ФАСкейса» легко подобрать только судебную или административную практику и сосредоточиться именно на тех решениях, которые действительно нужны.

«ФАСкейсу» можно задавать вопросы в произвольной форме или загрузить в систему фрагмент документа. Согласитесь, это значительно удобнее, чем обычный поиск по ключевым словам. «ФАСкейс» — это помощник, который знает тысячи дел наизусть и может быстро найти прецедент — не за часы, а за секунды.

**— Сегодня многие компании, не только крупные, разрабатывают стратегии по внедрению AI, определяют ее KPI, учатся монетизировать AI и т. д. Есть ли у компании «Гарант» утвержденные планы по внедрению AI?**

С. Р. У нас нет стратегии по внедрению AI, но есть

# В 90 ПРОЦЕНТАХ СЛУЧАЕВ

эксперименты по внедрению AI терпят неудачу. Но каждый провал — это шаг к тому, что сработает

стратегия быть на передовой. Мы живем в эпоху четвертой технологической революции. Эксперты сравнивают ее масштаб с появлением самого компьютера, настолько глубоки и стремительны изменения. И мы не просто наблюдаем за этим, а находимся в самом центре событий.

Новая реальность требует новых правил игры, и наша главная задача сегодня — научиться быстро адаптироваться, экспериментировать и учиться на ошибках. У нас проводится множество экспериментов в самых разных областях, и в 90 процентах случаев мы терпим неудачу. Но именно в этом и кроется прогресс: каждый провал — это шаг к тому, что сработает.

Важно не сдаваться. Нельзя оставаться в стороне, когда вокруг столько возможностей. И среда для инноваций сейчас, пожалуй, максимально благоприятная: рынок активен, пресса с интересом освещает новинки, а пользователи открыты, полны энтузиазма

и готовы пробовать новое. Но есть и внутренние вызовы. Как ни парадоксально, самое сильное сопротивление часто исходит изнутри, от сотрудников компании — от тех, кому нужно менять привычные процессы, перестраивать свою работу, осваивать новые инструменты.

Думаю, что попытка выстроить жесткую, долгосрочную стратегию сегодня может оказаться бессмысленной. Мы просто не успеваем планировать наперед. Технологии, продукты, подходы — все появляется спонтанно, почти стихийно.

Вот, например, «Искра» — продукт, создание которого не было заложено ни в одном плане. Он не проходил многоступенчатое утверждение, не ждал своего часа. Он просто «вырвался на волю» — родился в эксперименте, вырос в команде и дошел до пользователей сам.

Возможно, именно так и рождается будущее — не по стратегии, а по импульсу. А наша задача — не бояться

этого, быть рядом с процессом и уметь вовремя подхватить то, что сработало. Стратегия, может, и появится позже, а пока мы учимся.

— **А кто в компании главный генератор передовых идей?**

**С. Р.** Как я уже выше говорила, руководство компании, а именно **Дмитрий Першеев**. Это человек, у которого действительно опережающее видение. Он предлагает идеи, которые иногда кажутся преждевременными или абстрактными. Однако спустя время мы приходим к осознанию: его предложения — это то, что актуально, и то, что нужно делать.

Также у нас есть исследовательское подразделение. Однако, на мой взгляд, сегодня нельзя ограничивать исследовательскую деятельность узким кругом специалистов. Напротив, необходимо вовлечь в этот процесс максимальное число сотрудников. Каждый из нас должен научиться задавать вопросы, пробовать новые подходы и искать возможности для упрощения и улучшения своих процессов. Это позволит не только повысить эффективность, но и выстроить культуру непрерывного развития.

Но осуществить это на практике — одна из самых амбициозных и сложных задач. И проблема здесь прежде всего в изменении мышления, в формировании новой корпоративной среды, где эксперимент, сомнение и поиск — норма, а не исключение.

Подготовила **Ольга Изутова**

При внедрении AI самое сильное сопротивление исходит от сотрудников компании — от тех, кому нужно менять привычные процессы, перестраивать свою работу, осваивать новые инструменты.

